

Описание программного
модуля ПО
«Инвентаризация»

МОДУЛЬ ИНВЕНТАРИЗАЦИИ МЕСТ НАКОПЛЕНИЯ ТКО

Модуль состоит из двух блоков (моб. приложение и веб интерфейс)

В мобильном приложении доступно:

- Интерактивная карта.
- Определение и отображение текущего местоположения.
- Отображение созданных КП.
- Отображение статусов созданных КП (Создано/Отправлено/Ожидают отправка.)
- Отображение времени последней успешной синхронизации с сервером.
- Кнопка выхода в главное меню авторизации.
- Фотофиксация КП.
- Создание карточки КП со следующими полями:
 - Координаты ХУ (Х - широта, У - долгота)
 - Вид площадки
 - Тип площадки
 - Количество контейнеров
 - Основание
 - Ограждение
 - Длина площадки
 - Ширина площадки
 - Комментарий
- Создание карточки контейнера на КП со следующими полями:
 - Инвентарный номер
 - Тип контейнера
 - Состояние контейнера
 - Комментарий

В веб интерфейсе доступно:

- Интерактивная карта.
- Поиск по адресу.
- Отображение пришедших КП (Новые/Принятые/Отклонённые.)
- Фильтр по созданным КП, который учитывает .

- Статус КП (Новая/Принятая/Отклонённая)
 - Вид площадки (Открытая/Закрытая)
 - Тип площадки (Информация берётся из справочника)
 - Тип контейнера (Информация берётся из справочника)
 - Основание (Есть/Нет)
 - Ограждение (Есть/Нет)
 - Периоды даты
 - Автор (Информация берётся из справочника)
 - Состояние контейнера (Исправен/Требуется ремонт/Не исправен)
- Возможность выгрузить реестр КП, пришедших из инвентаризации.
- Отображение количества контейнерных площадок.
- Отображение количества контейнеров.
- Возможность просмотреть детальную информацию по КП.
- Для КП со статусом «Новый» в интерфейсе доступно.
- Подтвердить – перевести КП в статус «Подтвержденная»
 - Отклонить – перевести КП в статус «Отклонённая»
 - Изменить – изменить данные на КП

Инструкция по установке через веб-браузер

После покупки сервиса по Инвентаризации, наши специалисты на основе полученных от организации данных, вносят информацию по организации и создают пользовательские роли.

Список ролей пользователей сервиса Инвентаризации может выглядеть следующим образом:

- **Аудитор** — тот, кто проводит инвентаризацию в полях - фотографирует контейнерные

площадки (КП) и контейнеры, вносит данные и отправляет на верификацию;

- **Менеджер по инвентаризации** — тот, кто идентифицирует полученные данные на

соответствие заявленным требованиям;

- **Аудитор — менеджер по инвентаризации** — совмещение функционала 2-х ранее

описанных ролей;

- **Просмотр** — роль, как правило, вносится по желанию руководителя, который хочет быть в курсе происходящего. Ему возможна только функция просмотра.

Регистрацию ответственного лица (сотрудника, которые будут координировать работу с сервисом по инвентаризации) и назначение ему роли проводит специалист технической поддержки на основе полученных ФИО и адреса электронной почты.

После создания пользовательских ролей, специалист технической поддержки уведомляет ответственное лицо и направляет ему логин и временный пароль для самостоятельной активации в сервисе.

Для активации в сервисе:

1. Зайдите на единый сервис авторизации (<https://smartro.ru>) и введите ваш логин / адрес электронной почты и временный пароль. Система выдаст уведомление о необходимости завершения авторизации, путем установления постоянного пароля.
2. Выполните все инструкции, указанные в информационных окнах.

***Внимание ссылка активна в течение часа!**

Авторизация

Внимание! Для завершения авторизации, перейдите по ссылке, которая отправлена Вам на почту ✕

Логин

Пароль Забыли пароль?

Войти

Hello!

Вы запросили изменение Пароля в Laravel.

Изменить пароль

Для последующего входа в Laravel используйте Логин, который Вы получили и Пароль, который создали.

Если Вы не запрашивали изменение Пароля, пожалуйста, обратитесь к администратору.

Спасибо!

С уважением, ,
Laravel

Установите новый пароль

Ваш email

Новый пароль

Введите новый пароль еще раз

Сменить пароль

3. После изменения пароля, вновь пройдите авторизацию на <https://smartro.ru> с новым паролем. Все готово! Вы можете приступить к работе.

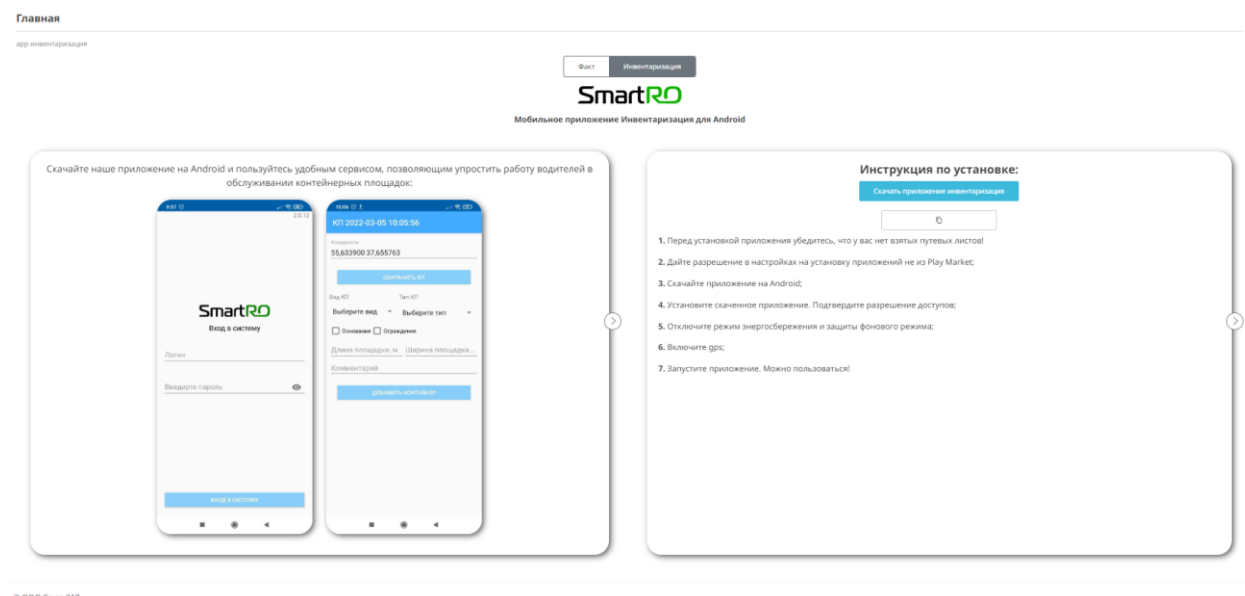
Специалист технической поддержки:

Кунка Артур: kunka@soyuz317.ru 8-981-125-91-45

Доступ по установке мобильного приложения

1. После регистрации и активации учетной записи ответственные пользователи за проведение инвентаризации с ролью «Аудитор» «Аудитор-менеджер по инвентаризации» получают доступ к мобильному приложению.

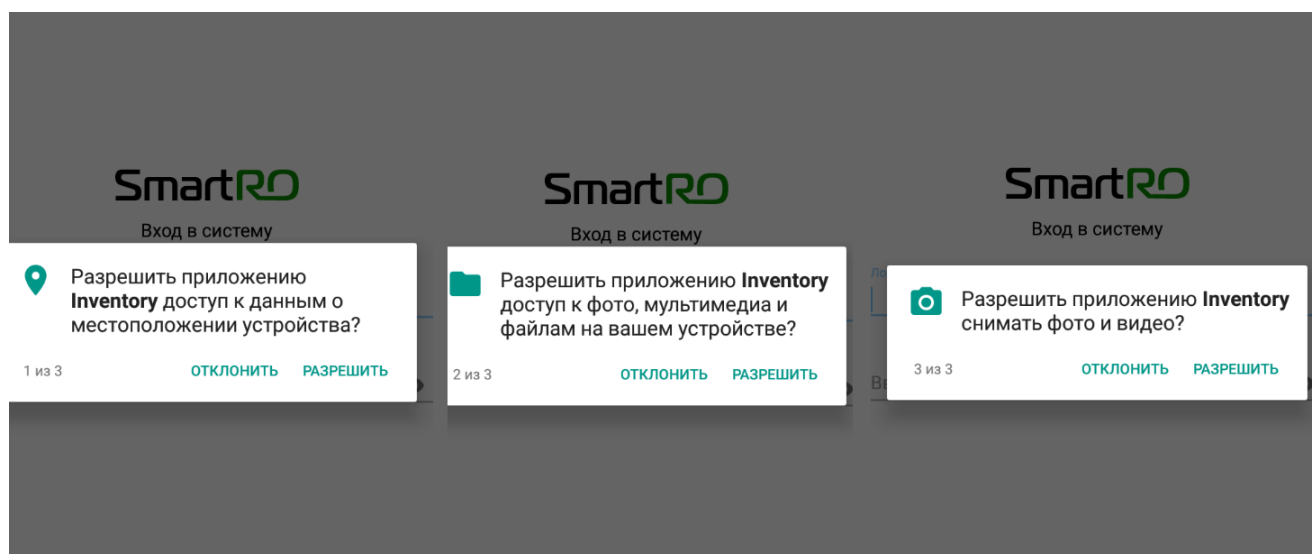
Для установки мобильного приложения на главной странице <https://smartro.ru/> Необходимо перейти в раздел инвентаризация, скачать файл для установки



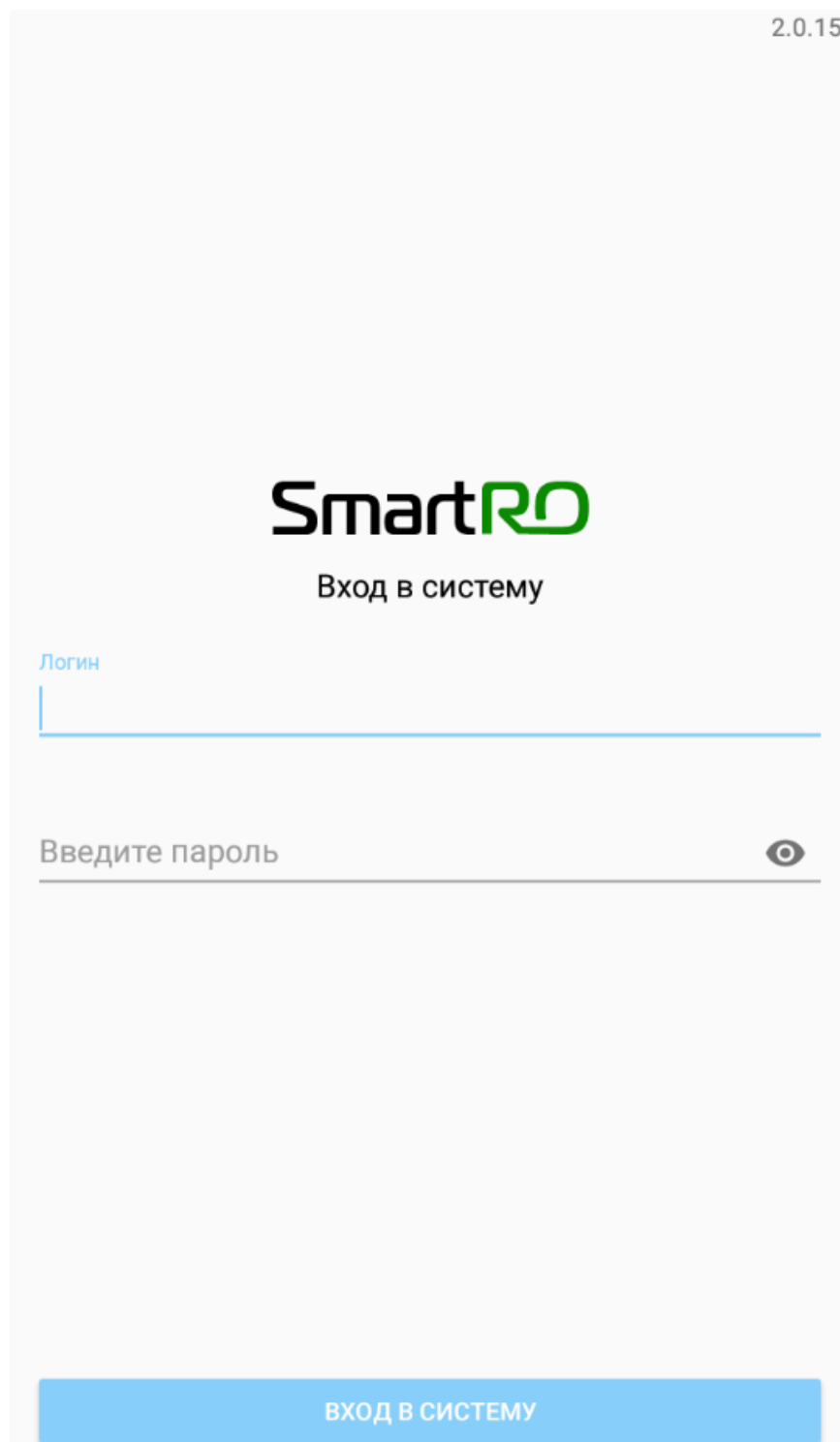
Либо использовать прямую ссылку необходимо перейти по ссылке:

<https://play.google.com/store/apps/details?id=ru.smartro.inventory> и скачать приложение;

2. Дайте разрешение в настройках на установку приложения не из Play Market;
3. Скачайте приложение на Android;
4. Установите скаченное приложение. Подтвердите разрешение доступов;



5. Отключите режим энергосбережения и защиты фонового режима;
6. Включите GPS;
7. Запустите приложение.
8. Войдите в свою учетную запись SmartRO



9. Установка завершена. Можно пользоваться!

Специалист технической поддержки:

Кунка Артур: kunka@soyuz317.ru 8-981-125-91-45

Инструкция по эксплуатации через веб-браузер

I. Введение справочной информации для проведения полевых работ

Перед проведением полевых работ нужно ввести информацию по типам контейнеров и площадок. Для этого в сервисе Smartro, зайдите в раздел «Справочники» и внесите все необходимые заполнив «**Типы контейнеров**» - см. Фото №1 и «**Типы КП**» - см. фото - №2.

Фото №1

The screenshot shows a web form titled "Создание нового типа контейнера". It contains several input fields and selection options:

- Название** (Name): An empty text input field.
- Материал** (Material): An empty text input field.
- Объем, м3** (Volume, m³): An empty text input field.
- Организация** (Organization): A dropdown menu with "Тестовая организация gkh2" selected.
- Типы контейнеров**: A grid of six icons representing different container types: Мешок (Bag), Бункер (Hopper), Контейнер (Container), Евроконтейнер (Euro-container), Навал (Pile), and Сетка (Grid).
- Тип загрузки** (Loading type): A row of five icons representing different loading methods: Гребенка (Sieve), Рогатина (Fork), Портал (Portal), Бункеровоз (Hopper truck), and Захват (Grabber).
- Тип отходов** (Waste type): A dropdown menu with a trash can icon and "Перерабатываемые" (Recyclable) selected.
- Создать** (Create): A green button at the bottom.

Фото №2

The screenshot shows a web form titled "Название типа КП". It contains two input fields and two buttons:

- Введите название типа КП** (Enter the name of the type of KP): A text input field with the placeholder text "Введите название типа КП".
- Выберите организацию** (Select organization): A dropdown menu with "Тестовая организация gkh2" selected.
- Создать** (Create): A green button.
- Отмена** (Cancel): A red button.

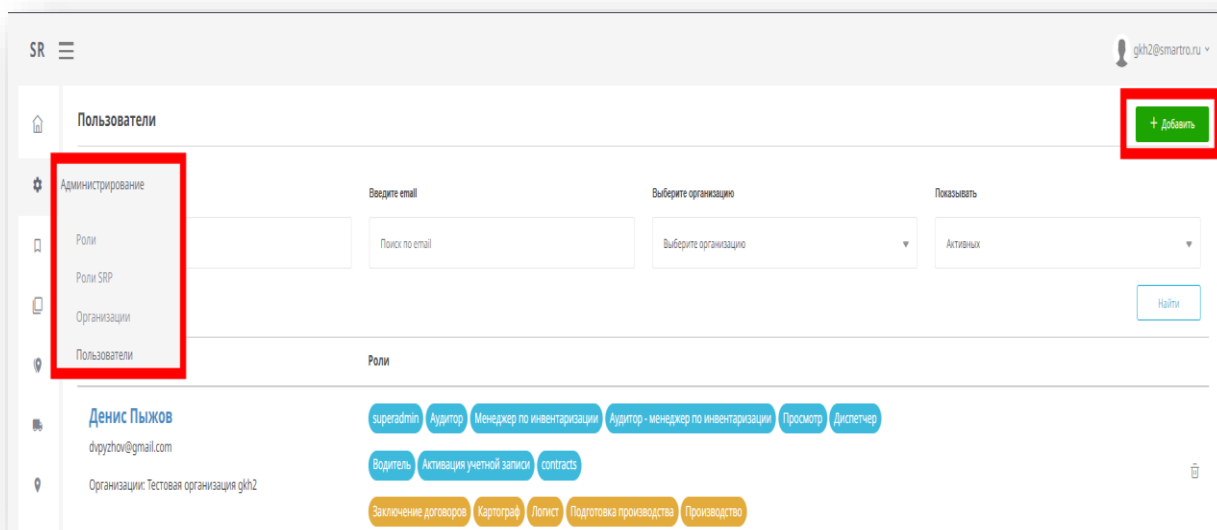
После сохранения они отразятся в мобильном приложении по инвентаризации в качестве выпадающего списка. Переходим к следующему этапу -

II. Внесение пользователей и настройка ролей

Для работы в мобильном сервисе по инвентаризации, ответственное лицо должно создать и помочь в активации пользователей, которые будут проводить полевые работы.

Для создания пользователя(ей) и активации в сервисе:

1. Запросите ФИО и адреса электронной почты тех, кому будет выдан доступ.
2. На едином сервисе авторизации (<https://smartro.ru>), зайдите в раздел «Администрирование» и выберите подраздел «Пользователи». Откроется страница с пользователями, которые имеют доступ к работе.
3. Нажмите «Добавить» для внесения нового сотрудника
4. Внесите информацию по пользователю, назначьте роль. Завершите кнопкой «Добавить».



5. Перейдите на страницу «Пользователи» - новый пользователь отразится в системе. Уведомите сотрудника о необходимости активации в сервисе, инструкция по активации поступает на почту.

6. После авторизации на (<https://smartro.ru>), можно скачать приложение с главной страницы, сотрудники с ролью аудитора могут зайти в мобильный приложение WorkNote Инвентаризация под тем же логин /паролем и приступить к работе.

Для этого их нужно ознакомить с инструкцией по работе с сервисом и самостоятельно распределить территорию, которую они должны проинвентаризировать.

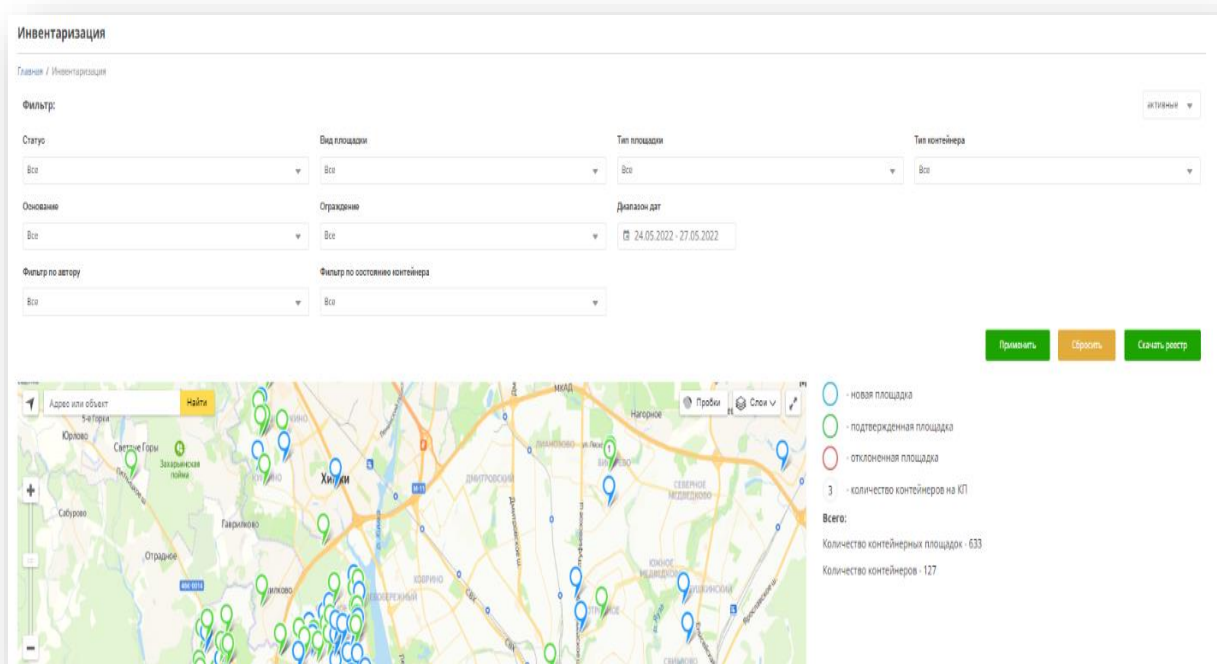
Результат работы аудиторов отражается у менеджера по инвентаризации через сервис WorkNote Инвентаризация в режиме реального времени.

III. Проведение инвентаризации

После того, карточка КП отправлена через мобильный сервис по Инвентаризации, она появляется в WorkNote Инвентаризации в разделе «Инвентаризация» для верификации менеджером.

Существует два способа отображения присланных карточек: «**На карте**» и «**Контейнерные площадки**» (списком).

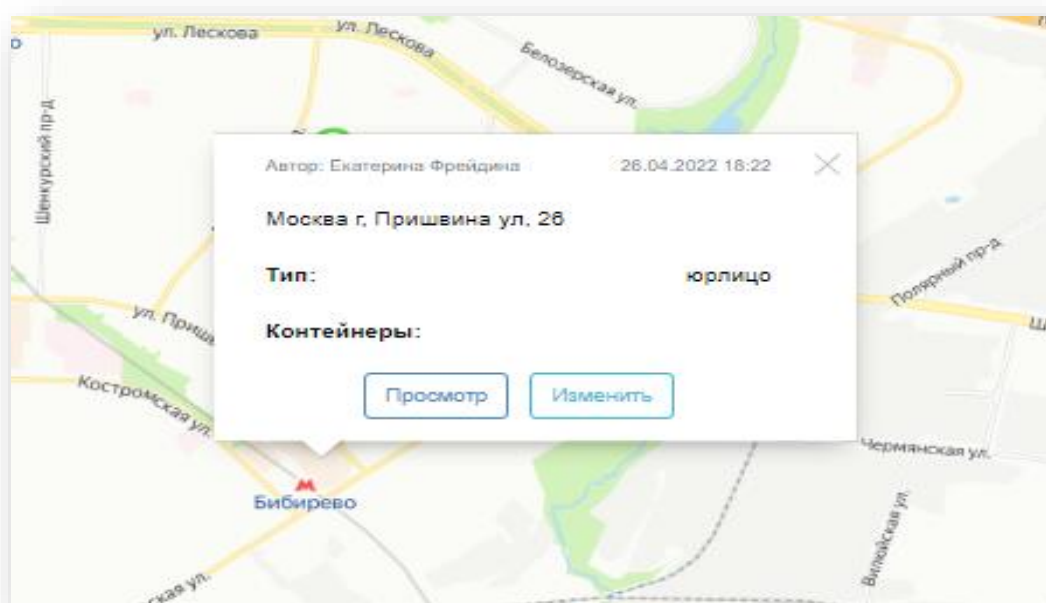
Вверху есть панель фильтров, по которым можно отсортировать полученные данные.



Фильтры срабатывают после клика на клавишу «**Применить**».

При выборе отображения – «**На карте**», откроется страница с отображенными на ней КП в виде кружочков различных цветов.

При клике на КП по площадке появится информация о ее типе и адресе и дате заведения.



Нажав «Изменить» откроется страница с возможностью изменения информации.

Дата создания: 26.04.2022 18:22

Адрес: Москва г. Пришвина ул. 28

Широта: 55.884721

Долгота: 37.60372

Вид площадки: Тип площадки:

Количество контейнеров:

Освещение:

Ограждение:

Длина площадки, м:

Ширина площадки, м:

Комментарий:

При сохранении изменений, система перенаправит на страницу, аналогичную странице «Просмотр» раздела «Инвентаризации-> На карте».

Просмотр карточки контейнерной площадки

Главная / Инвентаризация / Просмотр карточки КП

Дата создания: 24.10.2019 19:33 редактировать

Адрес: Ульяновская область, городской округ Ульяновск, Ульяновск, Ленинский район, переулок Кузнецова, д. 7

Статус: Новая ✓

Широта: 54.309795

Долгота: 48.400938

Вид площадки: Открытая

Тип площадки: МКД

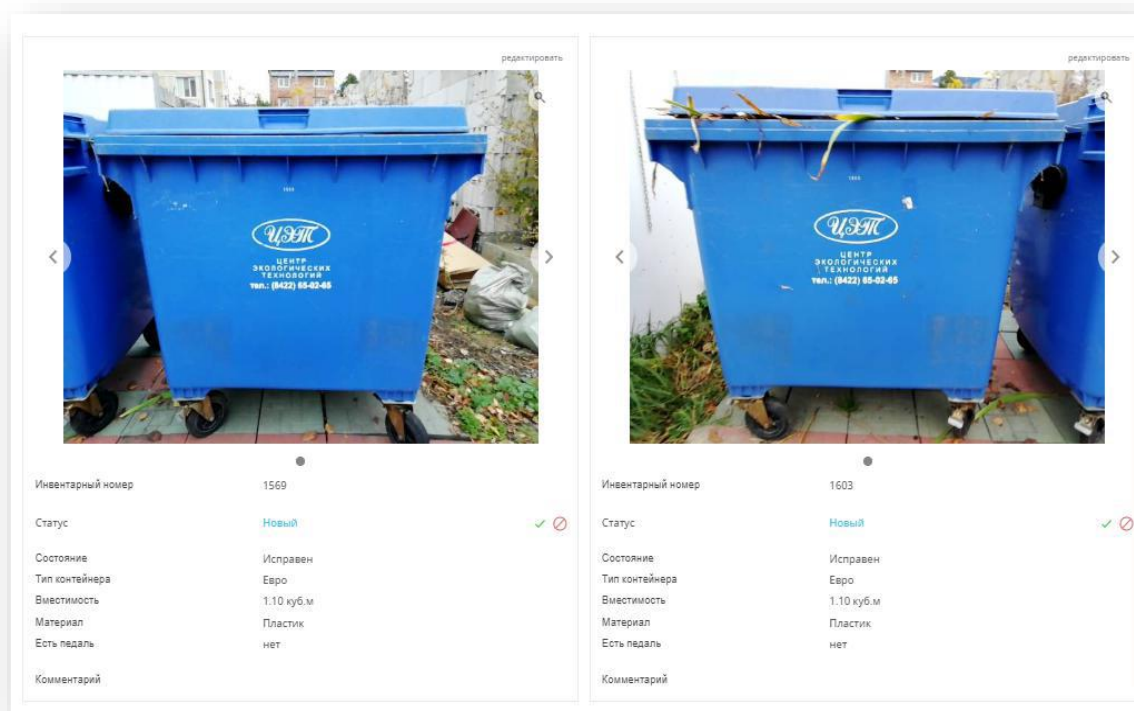
Количество контейнеров: 2

Освещение: Есть

Ограждение: Есть

Длина площадки, м: 3

Ширина площадки, м: 2



Отразится информация о КП и контейнерах на ней с возможностью редактирования и присвоения статуса:



Принят(а)



Отклонен (а)



Новый. Данный статус позволяет ранее ошибочно проставленный статус изменить на тот, с которым карточка приходит для инвентаризации.

При выборе отображения - Контейнерные площадки, откроется страница со списком.

При клике на карточку КП, появляется возможность **«Изменить»** ее, либо перейти к оценке через **«Подробности»**.

Специалист технической поддержки:

Кунка Артур: kunka@soyuz317.ru 8-981-125-91-45

Контейнерные площадки

Главная / Инвентаризация / Контейнерные площадки

Фильтр: активные

Статус: Вид площадки: Тип площадки: Тип контейнера:

Основание: Отделение: Диапазон дат: по

[Применить](#) [Сбросить](#)

Отклоненный 06.04.2020 11:25

Адрес: Ульяновская область, городской округ Ульяновск, Ульяновск, Ленинский район, улица Скочилова, д. 3А

Количество контейнеров: 2
 Объем, м³: Не задан
 Открыток: да
 Основание: есть

Размер (д*ш), м: 2 * 2
 Ограждение: есть

[ИЗМЕНИТЬ](#) [ПОДРОБНОСТИ](#)

Отклоненный 25.03.2020 15:15

Адрес: Москва, Гагаринский район, Ленинский проспект, д. 45

Количество контейнеров: 1
 Объем, м³: 1,1

Размер (д*ш), м: 1 * 1

Принятый 20.03.2020 16:17

Адрес: Москва, Москва, Большая Никитская улица, д. 1

Количество контейнеров: 2
 Объем, м³: 2,2

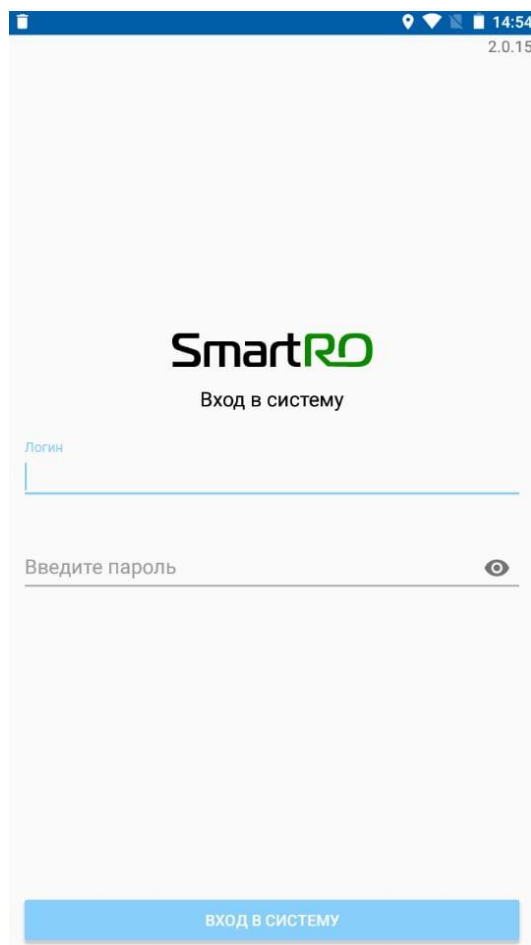
Размер (д*ш), м: 2 * 1

Вся функциональность и порядок действий схож, как при проведении инвентаризации на карте.

После проставления статуса карточки, инвентаризация для выбранной КП закончилась, можно переходить к следующей.

Инструкция по эксплуатации мобильного приложения

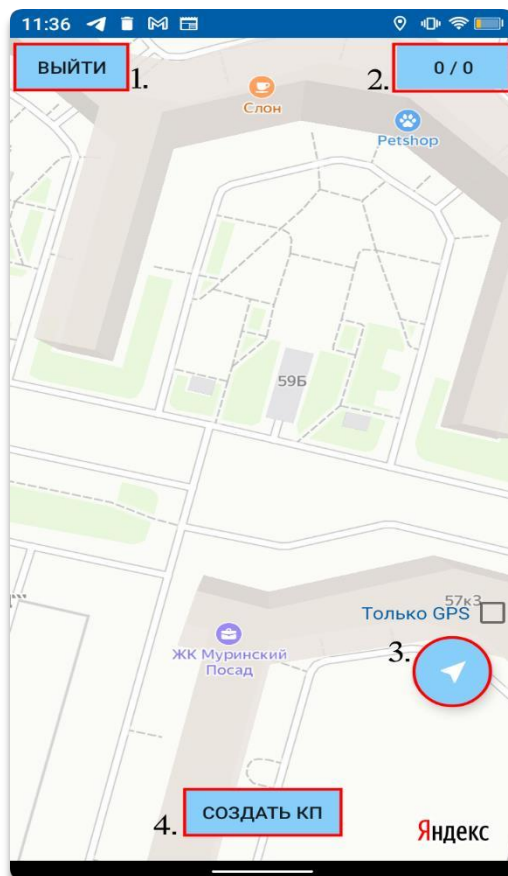
После запуска приложения, мы попадаем в меню авторизации.



Необходимо выполнить вход в свою учетную запись SmartRO.

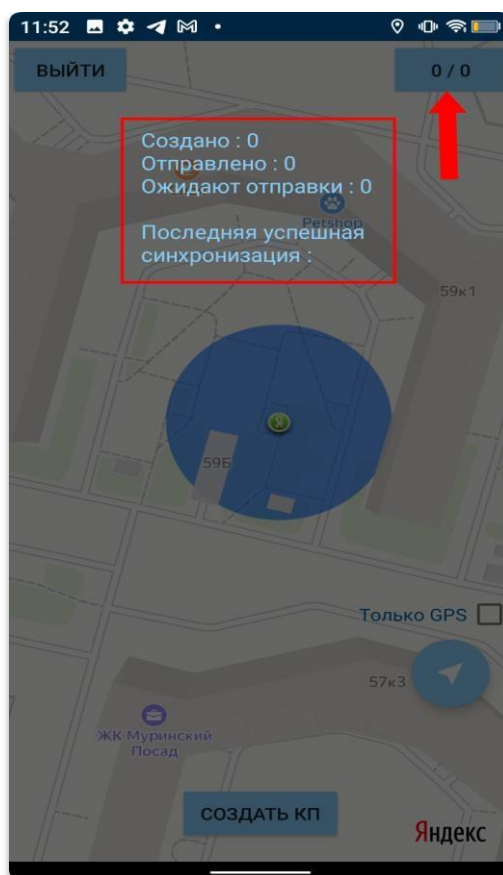
После успешной авторизации. На основном экране приложения доступна следующая информация:

1. Кнопка выхода в главное меню авторизации.
2. Отображение количества созданных и отправленных контейнерных площадок (далее КП) на сервер.
3. Определение и отображение текущего местоположения.
4. Кнопка для создания новой карточки КП
5. Интерактивная карта.



После нажатия на меню в правом верхнем углу, можно детально ознакомиться:

1. Отображение статусов, созданных КП (Создано/Отправлено/Ожидают отправка.)
2. Отображение времени последней успешной синхронизации с сервером.



После нажатия на кнопку «Создать КП» откроется режим фотофиксации КП.



После фотографирования КП, необходимо заполнить следующую информацию по ней:

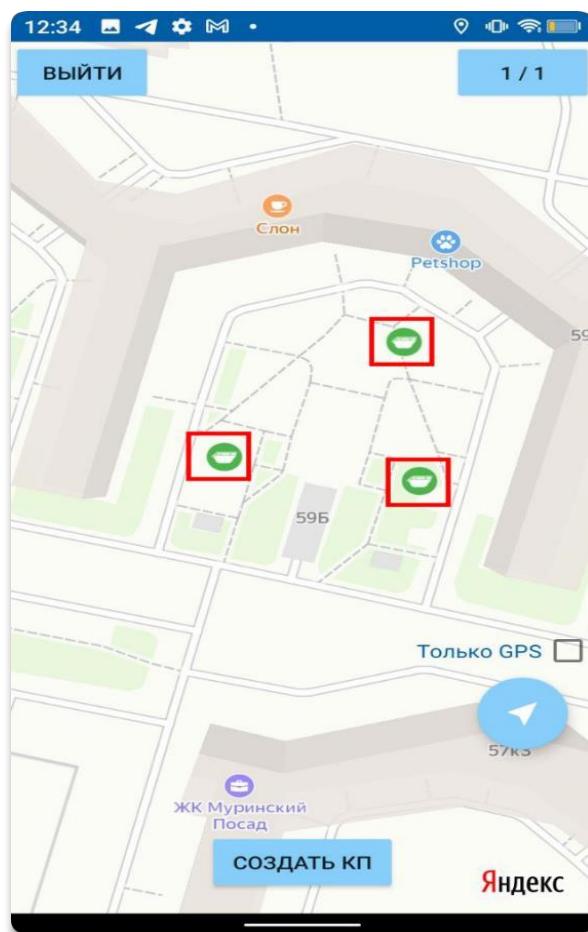
- Координаты XY (X - широта, Y - долгота) - подтягивается автоматически.
- Вид площадки - обязательное поле к заполнению.
- Тип площадки - обязательное поле к заполнению.
- Основание - необязательное поле к заполнению.
- Ограждение - необязательное поле к заполнению.
- Длина площадки - обязательное поле к заполнению.
- Ширина площадки - обязательное поле к заполнению.
- Комментарий - необязательное поле к заполнению.

После заполнения карточки КП, необходимо нажать на кнопку **«Добавить контейнер»**. Далее нужно произвести фотофиксацию контейнеров и заполнить по нему информацию.

- Инвентарный номер - необязательное поле к заполнению.
- Тип контейнера - обязательное поле к заполнению.
- Состояние контейнера - обязательное поле к заполнению.
- Комментарий - необязательное поле к заполнению.

Отображение созданные контейнеров в карточке КП с возможностью редактирования.

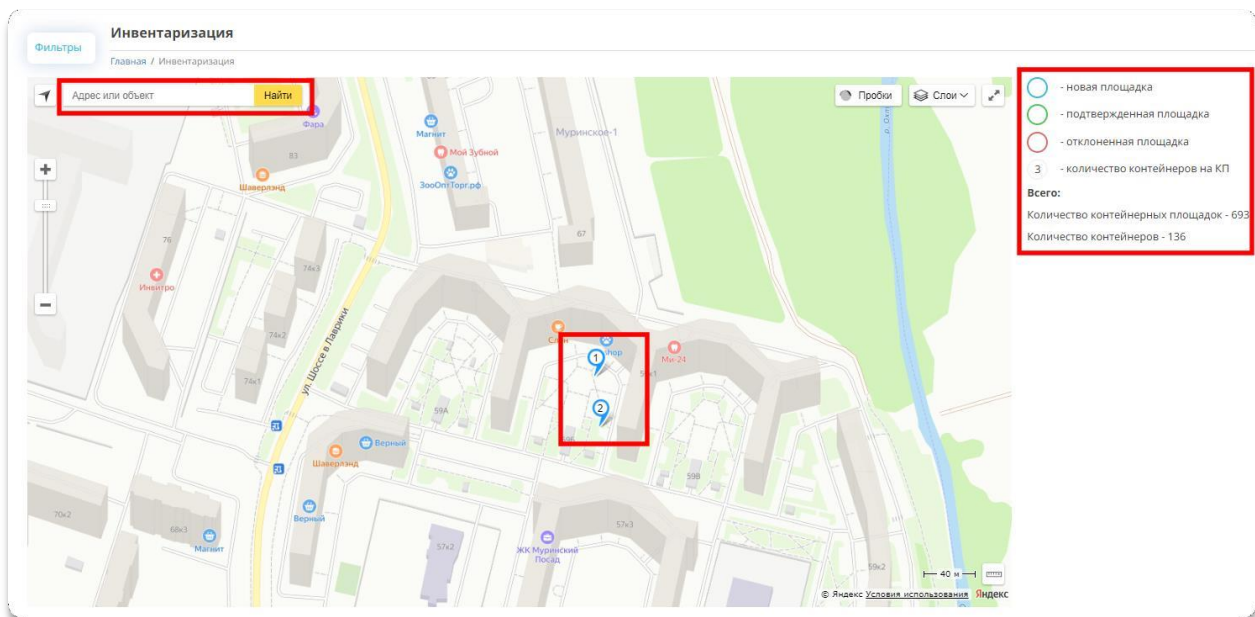
Отображение созданных КП на карте.



После того, как площадка создана, она уходит на сервер и поступает в веб-интерфейс сайта.

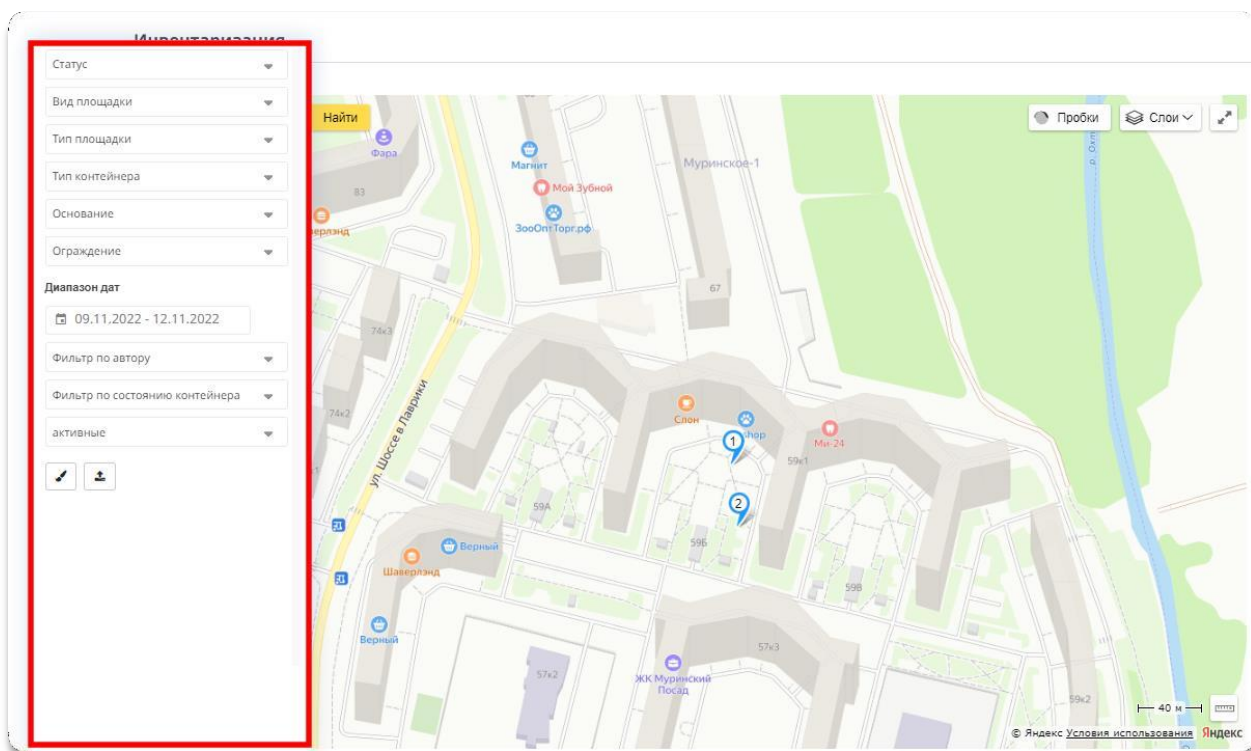
В веб-интерфейсе инвентаризации на сайте доступно:

- Интерактивная карта;
- Поиск по адресу;
- Отображение статусов КП (Новые/Принятые/Отклонённые);
- Отображение количества контейнерных площадок;
- Отображение количества контейнеров.

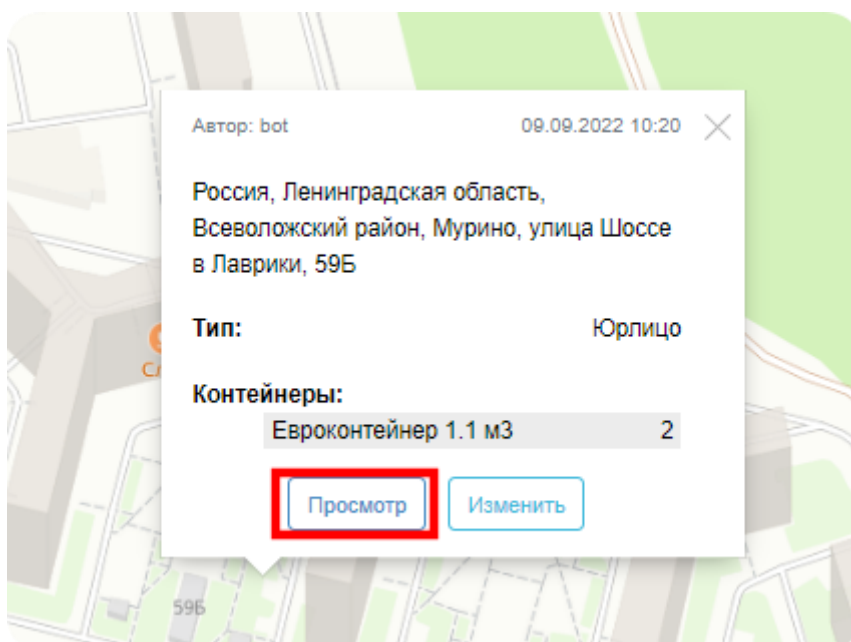


- Фильтр по созданным КП, который учитывает.

- Статус КП (Новая/Принятая/Отклонённая)
- Вид площадки (Открытая/Закрытая)
- Тип площадки (Информация берётся из справочника)
- Тип контейнера (Информация берётся из справочника)
- Основание (Есть/Нет)
- Ограждение (Есть/Нет)
- Периоды даты
- Автор (Информация берётся из справочника)
- Состояние контейнера (Исправен/Требуется ремонт/Не исправен)
- Возможность выгрузить реестр КП, пришедших из инвентаризации.

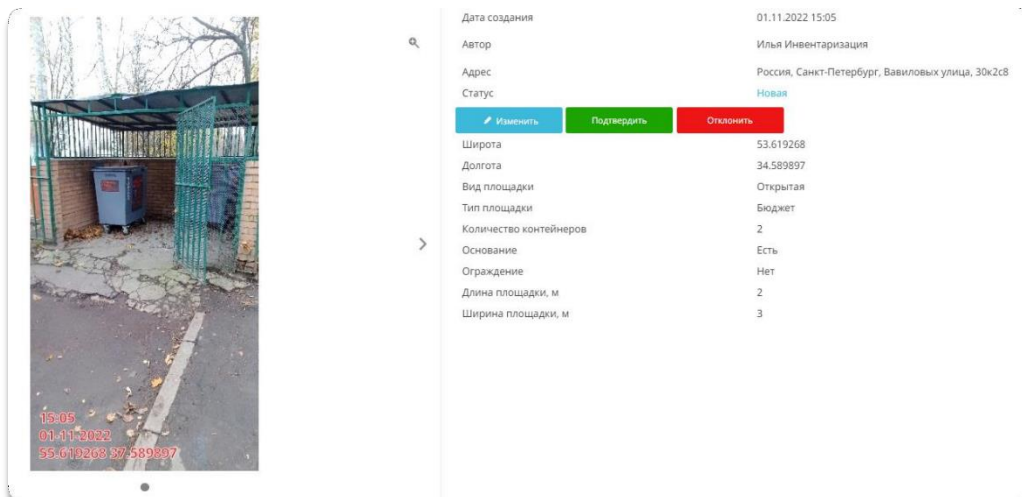


Возможность просмотреть детальную информацию по КП (Для этого необходимо выбрать КП на карте).



Для КП со статусом «Новый» в интерфейсе при нажатии кнопки **«Просмотр»** доступно:

- Подтвердить – перевести КП в статус «Подтверженная»;
- Отклонить – перевести КП в статус «Отклонённая»;
- Изменить – изменить данные на КП;



Так же для КП со статусом **«Новый»** доступно изменение некоторой информации. Для этого необходимо нажать на кнопку **«Изменить»** в карточке КП.

Дата создания	01.11.2022 15:05	
Адрес	<input type="text" value="Россия, Москва, Чертановская улица, 30к2с8"/>	
Широта	55.619268	
Долгота	37.589897	
Переместить точку к новому адресу		
Вид площадки	Тип площадки	
<input type="text" value="Открытая"/>	<input type="text" value="Бюджет"/>	
Количество контейнеров	Основание	Ограждение
<input type="text" value="2"/>	<input checked="" type="checkbox"/>	<input type="checkbox"/>
Длина площадки, м	Ширина площадки, м	
<input type="text" value="2"/>	<input type="text" value="3"/>	
Комментарий		
<input type="text"/>		
Сохранить	Отменить	

После подтверждения карточки КП с контейнерами, она появляется на карте в блоке **«Логистика»**.

Специалист технической поддержки:

Кунка Артур: kunka@soyuz317.ru 8-981-125-91-45